



**КОМИТЕТ ИМУЩЕСТВЕННЫХ ОТНОШЕНИЙ
АДМИНИСТРАЦИИ ПЕРМСКОГО МУНИЦИПАЛЬНОГО РАЙОНА**

РАСПОРЯЖЕНИЕ

15.07.2022

№ 3029

**Об установлении публичного
сервитута на часть земельных
участков**

В соответствии со ст. 23, гл. V.7 Земельного кодекса Российской Федерации, Федеральным законом от 25.10.2001 № 137-ФЗ «О введении в действие Земельного кодекса Российской Федерации», пп. 3.7.5 п. 3.7 разд. 3 Положения о комитете имущественных отношений администрации Пермского муниципального района, утвержденного решением Земского Собрания Пермского муниципального района Пермского края от 22.12.2016 № 178, на основании ходатайства открытого акционерного общества «Межрегиональная распределительная сетевая компания Урала» (ИНН 6671163413, ОГРН 1056604000970) (далее - ОАО «МРСК Урала») от 06.06.2022 № 4933:

1. Установить в интересах ОАО «МРСК Урала» публичный сервитут общей площадью 863 кв.м. на часть следующих земельных участков:

- с кадастровым номером 59:32:0180002:135, расположенный по адресу: Пермский край, Пермский район, Бершетское с/п, с. Бершеть, снт "Черемушки", участок 3;

- с кадастровым номером 59:32:0180002:136, расположенный по адресу: край Пермский, р-н Пермский, с/п Бершетское, с. Бершеть, снт Черемушки, участок 4;

- с кадастровым номером 59:32:0180002:6, расположенный по адресу: край Пермский, р-н Пермский, с/п Бершетское, с. Бершеть, снт Черемушки, Участок 5.

Цель: Для размещения объекта электросетевого хозяйства «Строительство ВЛ 0,4 кВ с установкой ПУ для электроснабжения с.Бершеть (4500072501)».

Срок: 49 лет.

2. Утвердить границы публичного сервитута земельных участков, указанных в п. 1 настоящего распоряжения, согласно прилагаемой схеме расположения границ публичного сервитута.

3. Срок, в течение которого использование указанных в п. 1 настоящего распоряжения земельных участков в соответствии с их разрешенным использованием будет невозможно или существенно затруднено в связи с осуществлением сервитута – не позднее чем 3 (три) месяца после завершения строительства.

4. Порядок установления зон с особыми условиями использования территорий и содержание ограничений прав на земельные участки в границах таких зон установлен Постановлением Правительства РФ от 24.02.2009 № 160 «О порядке установления охранных зон объектов электросетевого хозяйства и особых условий использования земельных участков, расположенных в границах таких зон».

5. Плата за публичный сервитут устанавливается в соответствии с Федеральным законом от 29.07.1998 № 135-ФЗ (ред. от 31.07.2020) «Об оценочной деятельности в Российской Федерации» и методическими рекомендациями, утверждёнными приказом Минэкономразвития России от 04.06.2019 № 321.

6. Комитету имущественных отношений администрации Пермского муниципального района в течение 5 рабочих дней со дня подписания настоящего распоряжения:

6.1. Направить настоящее распоряжение правообладателям земельных участков, указанных в п. 1 распоряжения;

6.2. Направить настоящее распоряжение в Управление Федеральной службы государственной регистрации, кадастра и картографии по Пермскому краю;

6.3. Направить настоящее распоряжение в ОАО «МРСК Урала», а также сведения о лицах, являющихся правообладателями земельных участков, сведения о лицах, подавших заявления об учете их прав (обременений прав) на земельные участки, способах связи с ними, копии документов, подтверждающих права указанных лиц на земельные участки;

6.4. Направить в администрацию Бершетского сельского поселения настоящее распоряжение для опубликования в порядке, установленном для официального опубликования (обнародования) муниципальных правовых актов уставом поселения.

7. Разместить настоящее распоряжение на сайте Пермского муниципального района www.permraion.ru.

8. Настоящее распоряжение вступает в силу со дня его подписания.

9. Контроль исполнения распоряжения оставляю за собой.

Председатель комитета

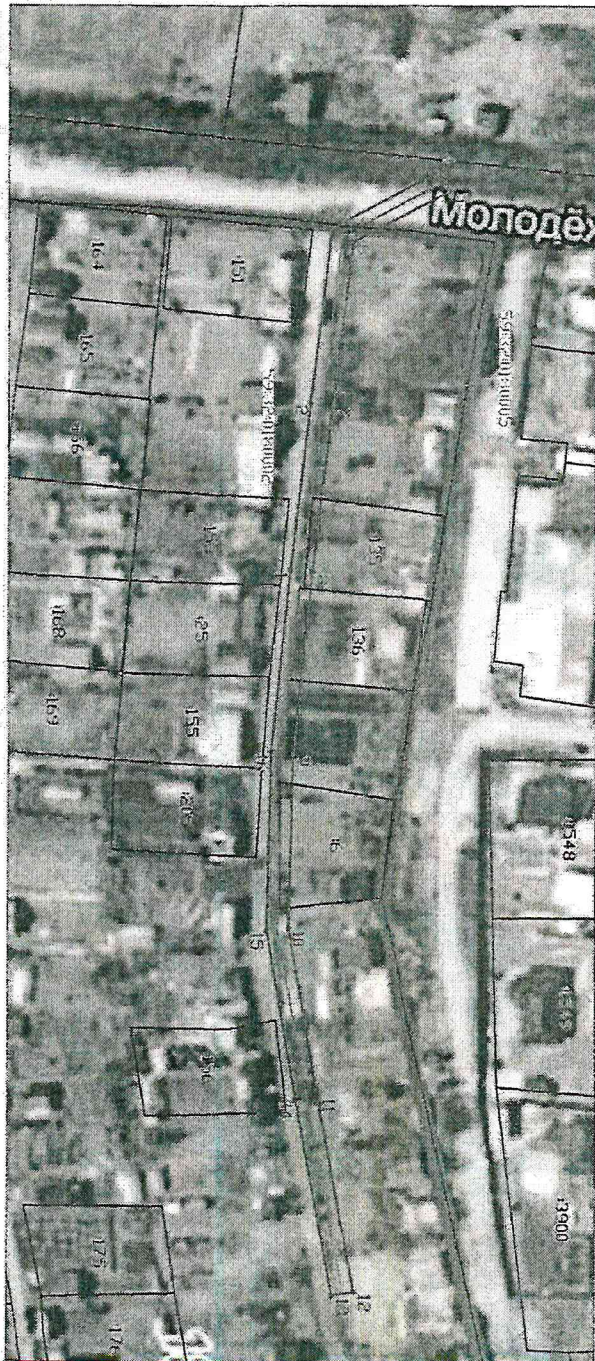


Д.В. Ракицкий

Приложение
к распоряжению
комитета имущественных
отношений администрации
Пермского муниципального района
от 15.07.2022 № 3029

Схема расположения границ публичного сервитута

Объект: Строительный ВЛ 0,4 кВ с Устьинской ПУ для электроснабжения с/близости (4500072501)
 Местоположение: Пермский край, Пермский район, Барышевское с/п, с Барышев, с/п "Черемухи".
 Плотность застройки для числа земельных участков, кадастр. №: №: 863
 Категория земель: Земли населенных пунктов
 Вид разрешенного использования: —



Масштаб 1:1000

Обозначение характерных точек границ	Координаты		Обозначение характерных точек границ	Координаты		Метод определения местоположения границ и формы земельного участка	Источники
	X	Y		X	Y		
1	486064.56	2218997.60	9	486065.09	2219010.97	Метод определения местоположения границ и формы земельного участка: геодезический (инструментальный) (0,1)	862-83
2	486064.21	2218965.99	10	486064.42	2219006.00		
3	486071.97	2218935.40	11	486076.68	2219021.69		
4	486091.18	2218925.01	12	486076.28	2219128.17		
5	486093.27	2218928.83	13	486072.52	2219130.09		
6	486075.70	2218917.94	14	486065.74	2219084.39		
7	486072.18	2218927.46	15	486060.41	2219083.30		
8	486068.33	2218998.05	16	486061.19	2219030.72		
			1	486064.56	2218997.60		

Условные обозначения

- граница сервитута
- граница кадастрового квартала
- номер земельного участка в кадастровом квартале
- граница смежных земельных участков
- граница кадастрового квартала
- проектное местоположение инженерного сооружения

